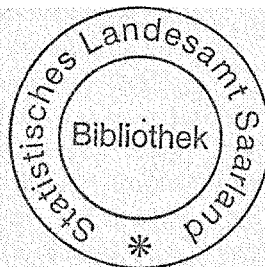


Saarland

Statistisches
Landesamt



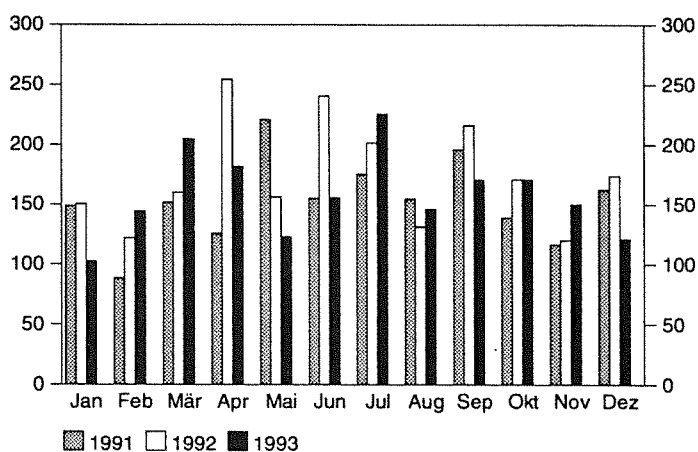
Statistische
Berichte

E II 1/E III 1 - m 12/93
Ausgegeben im März 1994
Einzelpreis: 4,- DM

Bauhauptgewerbe und Ausbaugewerbe im Dezember 1993

Auftragseingang im Bauhauptgewerbe

- Meßziffern 1985 = 100 -



Statistisches Landesamt SAARLAND SL21

Herausgeber:

Statistisches Landesamt
Saarland

Hardenbergstr. 3, 66119 Saarbrücken

Postfach 10 30 44, 66030 Saarbrücken

Telefon: (0681) 505-935

Telefax: (0681) 505-921

ab Mitte April:

Telefon: (06 81) 501-59 35

Telefax: (06 81) 501-59 21

Nachdruck, auch auszugsweise, nur mit
Quellenangabe gestattet

Methodische Erläuterungen

Berichtskreis:

Erfaßt werden in selbständigen Erhebungen die Bereiche Bauhaupt- und Ausbaugewerbe in der Abgrenzung der Systematik der Wirtschaftszweige, Fassung für die Statistik im Produzierenden Gewerbe (SYPRO). Zum Bauhauptgewerbe (SYPRO-Nr. 72 bis 75) zählen die Zweige des Hoch- und Tiefbaus, des Spezialbaus (u.a. Schornstein-, Feuerungs- und Industrieofenbau), ferner die Zweige Stukkateurgewerbe, Gipserei, Verputzerei und Zimmerei, Ingenieurholzbau sowie Dachdeckerei. Das Ausbaugewerbe (SYPRO-Nr. 76 bis 77) umfaßt u.a. Bauinstallation, Glaser-, Maler- und Lackierergewerbe, Bautischlerei, Fliesen-, Platten- und Mosaiklegerei.

Zu den Monatsberichten im Bauhaupt- und Ausbaugewerbe melden die Baubetriebe von Unternehmen des Produzierenden Gewerbes mit 20 Beschäftigten und mehr, Baubetriebe mit 20 Beschäftigten und mehr von Unternehmen außerhalb des Produzierenden Gewerbes sowie alle Arbeitsgemeinschaften.

Im Bauhauptgewerbe werden die erhobenen Daten - mit Ausnahme der gemeldeten Auftragseingänge und Auftragsbestände - auf Ergebnisse für alle Betriebe aufgeschätzt. Grundlage hierfür sind die Ergebnisse der jährlichen Totalerhebung im Bauhauptgewerbe. Eine entsprechende Aufschätzung der im Ausbaugewerbe erhobenen Daten erfolgt nicht. Die Kreisergebnisse für das Bauhauptgewerbe sind ebenfalls nicht aufgeschätzt.

Beschäftigte:

Tätige Inhaber, Mitinhaber, unbezahlt mithelfende Familienangehörige und alle Personen, die in einem arbeitsrechtlichen Verhältnis zum Baubetrieb stehen (Angestellte, Arbeiter und

Auszubildende). Die Arbeiter sind in folgende Gruppen gegliedert: Facharbeiter (einschl. angestelltenversicherungspflichtiger Poliere, Schachtmeister und Meister); Fachwerker, Werker, Baumaschinisten und Arbeiter mit angelernten Spezialtätigkeiten, ferner gewerblich Auszubildende, Umschüler, Anlernlinge und Praktikanten. Nachgewiesen wird der Beschäftigtenstand am Monatsende; bei größeren Zeiträumen der jeweilige Monatsdurchschnitt.

Bruttolöhne und Bruttogehälter:

Bei den Bruttolöhnen und Bruttogehältern ist die Summe der lohnsteuerpflichtigen Brutto-bezüge (Bar- und Sachbezüge) anzugeben. Diese Beträge verstehen sich ohne Arbeitgeberanteile zur Kranken-, Renten- und Arbeitslosenversicherung, ohne Beiträge zu den Sozialkassen des Baugewerbes, ohne Winterbau-Umlage, ohne Aufwendungen für die betriebliche Alters-, Invaliditäts- und Hinterbliebenenversorgung, ohne gezahltes Vorruhestandsgeld. Die Entgelte für Poliere, Schachtmeister und Meister sind zur Bruttolohnsumme und nicht zur Bruttogehaltsumme zu rechnen.

Geleistete Arbeitsstunden:

Alle von Inhabern, Angestellten, Arbeitern und Auszubildenden auf Baustellen, Bauhöfen und in Werkstätten tatsächlich geleisteten (nicht die bezahlten) Arbeitsstunden. Nicht einbezogen sind die für Bürotätigkeit geleisteten Arbeitsstunden.

Umsatz (ohne Umsatzsteuer):

Als Umsatz gelten die dem Finanzamt für die Umsatzsteuer zu meldenden steuerbaren Beträge im Bundesgebiet einschl. Umsatz aus Nachunternehmertätigkeit und Vergabe von Teilleistungen an Nachunternehmer. Hierzu zählen seit dem 1. Januar 1980 auch Anzahlungen für Teilleistungen oder Vorauszahlun-

gen vor Ausführung der entsprechenden Lieferungen oder Leistungen ab 10 000 DM¹⁾. Der Gesamtumsatz enthält außer dem baugewerblichen Umsatz (Umsatz aus Bauleistungen) die Handels- und sonstigen Umsätze.

Auftragseingang im Bauhauptgewerbe:

Wert (ohne Umsatzsteuer) aller im Berichtsmonat vom Betrieb fest akzeptierten Aufträge für Bauleistungen. Um Doppelzählungen zu vermeiden, wird der Auftragseingang nur von dem Betrieb gemeldet, der den Bauauftrag ausführen wird, d.h. an Nachunternehmer zu vergebende Teile von Bauaufträgen werden nicht in die eigene Meldung einbezogen.

Auftragsbestand im Bauhauptgewerbe:

Wert (ohne Umsatzsteuer) aller akzeptierten, noch nicht ausgeführten Aufträge für Bauleistungen am Ende des Berichtsvierteljahres. Bei der Ermittlung des Auftragsbestandes wird vom Auftragswert bereits im Bau befindlicher Projekte der Teil abgesetzt, der produktions-technisch schon fertiggestellt ist (ohne Berücksichtigung der Abnahme oder Abrechnung).

1) Siehe Umsatzsteuergesetz (UStG 1980).

Zeichenerklärung

a.n.g.	=	anderweitig nicht genannt
0	=	mehr als nichts, aber weniger als die Hälfte der kleinsten in der Tabelle nachgewiesenen Einheit
-	=	nichts vorhanden
/	=	keine Angaben, da Zahlen nicht sicher genug
.	=	Zahlenwert unbekannt oder geheimzuhalten
x	=	Tabellenfach gesperrt, weil Aussage nicht sinnvoll
()	=	Nachweis unter dem Vorbehalt, daß der Zahlenwert Fehler aufweisen kann
p	=	vorläufiges Ergebnis
r	=	berichtigtes Ergebnis

Abweichungen in den Summen durch Runden der Zahlen möglich

1. Beschäftigung im Bauhauptgewerbe

Alle Betriebe (hochgeschätzte Ergebnisse)

Merkmal	Dezember 1993	November 1993	Januar - Dezember		Veränderungen in %		
					Dezember 1993	Dezember 1993	Jan.-Dez. 1993
			1993	1992	gegenüber		
					November 1993	Dezember 1992	Jan.-Dez. 1992
Beschäftigte (Anzahl)							
Tätige Inhaber, tätige Mitinhaber und unbezahlt mithelfende Familienangehörige	463	463	516	523	± 0	- 10,6	- 1,3
Kaufmännische und technische Angestellte ¹⁾ einschl. kaufmännische und technische Auszubildende	2 740	2 748	2 819	2 840	- 0,3	- 5,4	- 0,7
Facharbeiter (Tarifberufsgruppen I, II, III a-c) ¹⁾	8 355	8 482	8 830	9 095	- 1,5	- 6,9	- 2,9
Fachwerker, Werker und sonstige Beschäftigte (Tbgr. IV-V)	3 822	3 888	4 113	4 148	- 1,7	- 7,8	- 0,8
Gewerblich Auszubildende, Umschüler, Anlernlinge und Praktikanten	811	808	734	695	+ 0,4	+ 8,6	+ 5,6
Beschäftigte insgesamt	16 191	16 389	17 012	17 301	- 1,2	- 6,3	- 1,7
darunter ausländische Arbeitnehmer einschließlich Grenzgänger ⁴⁾	1 782	1 853	1 904	1 638	- 3,8	- 5,5	+ 16,2
Löhne und Gehälter (in 1 000 DM)							
Bruttolohnsumme ²⁾ einschl. Vergütungen für gewerblich Auszubildende	45 370	78 417	633 161	635 307	- 42,1	- 13,1	- 0,3
Bruttogehaltsumme ²⁾ einschl. Vergütungen für kaufmännische und technische Auszubildende	19 778	21 992	177 519	171 749	- 10,1	+ 17,2	+ 3,4
Bruttolohn- und -gehaltsumme zusammen	65 148	100 409	810 680	807 056	- 35,1	- 5,7	+ 0,4
Geleistete Arbeitsstunden (in 1 000)							
Wohnungsbau	381	554	6 468	6 674	- 31,2	- 6,4	- 3,1
Gewerblicher und industrieller Bau ³⁾	414	568	6 661	6 640	- 27,1	- 9,2	+ 0,3
davon:							
Hochbau ³⁾	328	434	5 152	5 150	- 24,4	- 9,9	+ 0,0
Tiefbau	86	134	1 509	1 490	- 35,8	- 6,5	+ 1,3
Öffentlicher und Verkehrsbau	364	566	7 507	8 386	- 35,7	- 35,2	- 10,5
davon:							
Hochbau:							
Bundesbahn und -post	11	5	95	97	x	+ 37,5	- 2,1
Kirchen, Vereine, Verbände u.ä. Organisationen	17	26	371	383	- 34,6	- 46,9	- 3,1
Bund, Länder, Gemeinden und sonstige öffentliche Auftraggeber	47	71	1 028	1 166	- 33,8	- 43,4	- 11,8
Tiefbau:							
Straßenbau	107	188	2 375	2 670	- 43,1	- 38,5	- 11,0
sonstiger Tiefbau							
dav.: Bundesbahn und -post	41	52	733	992	- 21,2	- 31,7	- 26,1
Bund, Länder, Gemeinden und sonstige öffentliche Auftraggeber	141	224	2 905	3 078	- 37,1	- 31,2	- 5,6
Gesamter Hochbau	784	1 090	13 114	13 470	- 28,1	- 12,3	- 2,6
Gesamter Tiefbau	375	598	7 522	8 230	- 37,3	- 29,4	- 8,6
Geleistete Arbeitsstunden insgesamt	1 159	1 688	20 636	21 700	- 31,3	- 18,7	- 4,9
Arbeitstage							
Arbeitstage	23	20	253	253	+ 15,0	+ 4,5	± 0

1) Die angestelltenversicherungspflichtigen Poliere, Schachtmeister und Meister sind den Facharbeitern zugeordnet. 2) Die Entgelte für Poliere, Schachtmeister und Meister sind in der Bruttolohnsumme enthalten. 3) Einschließlich landwirtschaftlicher Bau. 4.) Auf Grund einer methodischen Änderung (ab Juni 1992 werden die Ausländer einschl. Grenzgänger erhoben) ist eine Gegenüberstellung von Vormonats- und Vorjahresausgaben nicht sinnvoll.

2. Umsatz^{*)} im Bauhauptgewerbe

Alle Betriebe (hochgeschätzte Ergebnisse)

Merkmal	Dezember 1993	November 1993	Januar - Dezember		Veränderungen in %		
					Dezember 1993	Dezember 1993	Jan.-Dez. 1993
			1993	1992	gegenüber		
					November 1993	Dezember 1992	Jan.-Dez. 1992
Baugewerblicher Umsatz (in 1 000 DM)							
Wohnungsbau	63 871	62 665	628 396	645 162	+ 1,9	- 29,3	- 2,6
Gewerblicher und industrieller Bau ¹⁾	85 234	77 018	851 417	834 114	+ 10,7	- 13,9	+ 2,1
davon:							
Hochbau ¹⁾	74 390	60 298	686 863	678 121	+ 23,4	- 12,9	+ 1,3
Tiefbau	10 844	16 720	164 554	155 993	- 35,1	- 20,1	+ 5,5
Öffentlicher und Verkehrsbau	86 927	80 423	949 582	1 084 897	+ 8,1	- 34,0	- 12,5
davon:							
Hochbau:							
Bundesbahn und -post	870	417	5 676	7 910	x	+ 17,7	- 28,2
Kirchen, Vereine, Verbände u.ä. Organisationen	2 295	3 325	42 028	59 499	- 31,0	- 54,5	- 29,4
Bund, Länder, Gemeinden, Sozialversicherung und sonstige öffentliche Auftraggeber	9 455	12 532	144 167	154 071	- 24,6	- 45,5	- 6,4
Tiefbau:							
Straßenbau	23 933	22 303	273 573	296 001	+ 7,3	- 29,7	- 7,6
sonstiger Tiefbau							
dav.: Bundesbahn und -post	14 545	5 481	81 936	124 898	+ 165,4	- 45,2	- 34,4
Bund, Länder, Gemeinden und sonstige öffentliche Auftraggeber	35 829	36 365	402 202	442 518	- 1,5	- 25,2	- 9,1
Gesamter Hochbau	150 881	139 237	1 507 130	1 544 763	+ 8,4	- 24,1	- 2,4
Gesamter Tiefbau	85 151	80 869	922 265	1 019 410	+ 5,3	- 30,2	- 9,5
Baugewerblicher Umsatz insgesamt	236 032	220 106	2 429 395	2 564 173	+ 7,2	- 26,5	- 5,3
Sonstiger Umsatz (in 1 000 DM)							
Sonstiger Umsatz insgesamt	12 099	8 382	83 514	81 866	+ 44,3	+ 43,8	+ 2,0

*) Ohne Umsatzsteuer. 1) Einschließlich landwirtschaftlicher Bau.

3. Kreisergebnisse im Bauhauptgewerbe Dezember 1993

Ergebnisse für Betriebe von Unternehmen mit 20 und mehr Beschäftigten

Merkmal	Maß- einheit	Saar- land	Stadt- verband Saarbr.	Landkreis				
				Merzig- Wadern	Neun- kirchen	Saarlouis	Saarpfalz	St. Wendel
Betriebe	Anzahl	229	94	19	42	31	29	14
Beschäftigte	Anzahl	10 765	3 708	720	2 336	1 230	1 855	916
Geleistete Arbeitsstunden								
insgesamt	1 000	765	284	49	171	84	114	63
Wohnungsbau	1 000	124	43	18	18	18	11	16
Gewerbl., industrieller und landwirtschaftl. Bau	1 000	332	163	14	50	32	69	4
Öffentl. und Verkehrsbau	1 000	309	78	17	103	34	34	43
Bruttolohn- u. -gehaltsumme	1 000 DM	47 573	15 825	2 695	13 165	4 818	7 728	3 342
Gesamtumsatz ¹⁾	1 000 DM	188 211	68 528	11 632	43 536	17 198	29 575	17 742
Auftragseingang ¹⁾	1 000 DM	111 445	33 900	8 680	34 099	11 459	11 990	11 317

1) Ohne Umsatzsteuer.

4. Auftragseingang im Bauhauptgewerbe in 1 000 DM

Ergebnisse für Betriebe von Unternehmen mit 20 und mehr Beschäftigten

Merkmal	Dezember 1993	November 1993	Januar - Dezember		Veränderungen in %		
					Dezember 1993	Dezember 1993	Jan.-Dez. 1993
					gegenüber		
			1993	1992	November 1993	Dezember 1992	Jan.-Dez. 1992
Wohnungsbau	17 796	29 102	303 165	263 293	- 38,8	- 23,4	+ 15,1
Gewerblicher und industrieller Bau ¹⁾	43 801	45 642	671 620	732 476	- 4,0	- 10,1	- 8,3
davon:							
Hochbau ¹⁾	31 128	35 145	530 930	595 950	- 11,4	- 28,4	- 10,9
Tiefbau	12 673	10 497	140 690	136 526	+ 20,7	x	+ 3,0
Öffentlicher und Verkehrsbau	49 848	63 438	771 564	936 761	- 21,4	- 43,5	- 17,6
davon:							
Hochbau:							
Bundesbahn und -post	700	639	4 363	5 585	+ 9,5	+ 71,1	- 21,9
Kirchen, Vereine, Verbände u.ä. Organisationen	802	1 538	32 661	35 429	- 47,9	- 84,1	- 7,8
Bund, Länder, Gemeinden, Sozialversicherung							
und sonstige öffentliche Auftraggeber	6 945	3 869	127 503	130 605	+ 79,5	+ 4,2	- 2,4
Tiefbau:							
Straßenbau	17 946	17 285	233 785	242 006	+ 3,8	- 7,5	- 3,4
sonstiger Tiefbau							
dav.: Bundesbahn und -post	3 778	8 765	73 007	79 603	- 56,9	- 77,1	- 8,3
Bund, Länder, Gemeinden und							
sonstige öffentliche Auftraggeber	19 677	31 342	300 245	443 533	- 37,2	- 51,1	- 32,3
Gesamter Hochbau	57 371	70 293	998 622	1 030 862	- 18,4	- 27,2	- 3,1
Gesamter Tiefbau	54 074	67 889	747 727	901 668	- 20,3	- 33,6	- 17,1
Auftragseingang insgesamt	111 445	138 182	1 746 349	1 932 530	- 19,3	- 30,4	- 9,6
davon:							
aus dem Saarland	85 560	101 613	1 299 456	1 387 110	- 15,8	- 20,1	- 6,3
aus anderen Bundesländern	25 885	36 569	446 893	545 420	- 29,2	- 51,3	- 18,1

1) Einschließlich landwirtschaftlicher Bau.

5. Auftragsbestand¹⁾ im Bauhauptgewerbe 4. Quartal 1993 in 1 000 DM

Ergebnisse für Betriebe von Unternehmen mit 20 und mehr Beschäftigten

Merkmal	Ende				Veränderungen in %	
	Dezember 1993	September 1993	Juli 1993	Dezember 1992	Dezember 1993	
					gegenüber	
					September 1993	Dezember 1992
Wohnungsbau	196 990	205 909	215 496	185 880	- 4,3	+ 6,0
Gewerblicher und industrieller Bau ¹⁾	192 084	252 765	217 185	217 537	- 24,0	- 11,7
davon:						
Hochbau ¹⁾	153 908	211 384	168 650	171 672	- 27,2	- 10,3
Tiefbau	38 176	41 381	48 535	45 865	- 7,7	- 16,8
Öffentlicher und Verkehrsbau	336 299	364 520	391 998	420 707	- 7,7	- 20,1
davon:						
Hochbau:						
Bundesbahn und -post	2 176	1 944	1 293	2 120	+ 11,9	+ 2,6
Kirchen, Vereine, Verbände u.ä. Organisationen	9 152	12 781	16 843	13 774	- 28,4	- 33,6
Bund, Länder, Gemeinden, Sozialversicherung						
und sonstige öffentliche Auftraggeber	59 975	74 120	76 459	55 157	- 19,1	+ 8,7
Tiefbau:						
Straßenbau	55 440	54 713	64 105	58 404	+ 1,3	- 5,1
sonstiger Tiefbau						
dav.: Bundesbahn und -post	20 297	21 776	25 988	19 880	- 6,8	+ 2,1
Bund, Länder, Gemeinden und						
sonstige öffentliche Auftraggeber	189 259	199 186	207 310	271 372	- 5,0	- 30,3
Gesamter Hochbau	422 201	506 138	478 741	428 603	- 16,6	- 1,5
Gesamter Tiefbau	303 172	317 056	345 938	395 521	- 4,4	- 23,3
Auftragsbestand insgesamt	725 373	823 194	824 679	824 124	- 11,9	- 12,0
davon:						
aus dem Saarland	464 864	526 748	524 797	530 541	- 11,7	- 12,4
aus anderen Bundesländern	260 509	296 446	299 882	293 583	- 12,1	- 11,3

¹⁾ Zahlen werden nur vierteljährlich ermittelt. 1) Einschließlich landwirtschaftlicher Bau.

**6. Betriebe, Beschäftigung und Umsatz im Ausbaugewerbe
nach Wirtschaftszweigen Dezember 1993**

SYPRO-Nr.	Wirtschaftszweig	Betriebe	Beschäftigte	Geleistete Arbeitsstunden	Bruttolohn- u. -gehaltssumme	Baugewerblicher Umsatz	Gesamtumsatz
		Anzahl		1 000	1 000 DM		
7610	Klempnerei, Gas- und Wasserinstallation	4	85	9	316	1 089	1 323
7640	Installation von Heizungs-, Klima- und gesundheitstechnischen Anlagen	30	1 457	140	5 815	21 819	22 676
7670	Elektroinstallation	18	777	92	2 833	10 888	11 771
7734	Maler- und Lackierergewerbe	9	418	43	1 758	6 022	6 243
7771	Fliesen-, Platten- u. Mosaiklegerei	17	615	72	2 600	12 089	12 324
7774	Estrichlegerei und sonstiges Ausbaugewerbe						
-							
76/77	Ausbaugewerbe insgesamt	78	3 352	356	13 322	51 907	54 337

**7. Beschäftigte, Arbeitsstunden und Gesamtumsatz im Ausbaugewerbe
im Vergleich zu 1992**

SYPRO-Nr.	Wirtschaftszweig	Beschäftigte	Geleistete Arbeitsstunden	Gesamtumsatz	Beschäftigte	Geleistete Arbeitsstunden	Gesamtumsatz
		Veränderung in % Dezember 1993/92			Veränderung in % Jan.-Dez. 1993/92		
7610	Klempnerei, Gas- und Wasserinstallation	+ 4,9	+ 3,5	+ 2,8	+ 11,0	+ 8,6	+ 16,1
7640	Installation von Heizungs-, Klima- und gesundheitstechnischen Anlagen						
7670	Elektroinstallation	- 2,5	±0	- 20,3	- 3,5	- 5,7	- 2,1
7734	Maler- und Lackierergewerbe	+ 1,2	+ 5,5	- 13,0	+ 6,5	+ 2,8	+ 0,5
7771	Fliesen-, Platten- u. Mosaiklegerei						
7774	Estrichlegerei und sonstiges Ausbaugewerbe						
-							
76/77	Ausbaugewerbe insgesamt	+ 1,9	+ 3,2	- 8,6	+ 5,8	+ 2,5	+ 5,6

8. Kreisergebnisse im Ausbaugewerbe Dezember 1993

Kreis	Betriebe	Beschäftigte	Geleistete Arbeitsstunden	Bruttolohn- und -gehaltssumme	Gesamtumsatz
	Anzahl		1 000	1 000 DM	
Stadtverband Saarbrücken	26	1 263	125	4 765	18 824
Landkreis Merzig Wadern	8	438	53	1 730	7 260
Landkreis Neunkirchen	11	383	44	1 509	6 344
Landkreis Saarlouis	14	677	70	3 024	13 279
Saarpfalz-Kreis	13	373	37	1 351	4 706
Landkreis St. Wendel	6	218	27	943	3 924
Saarland	78	3 352	356	13 322	54 337